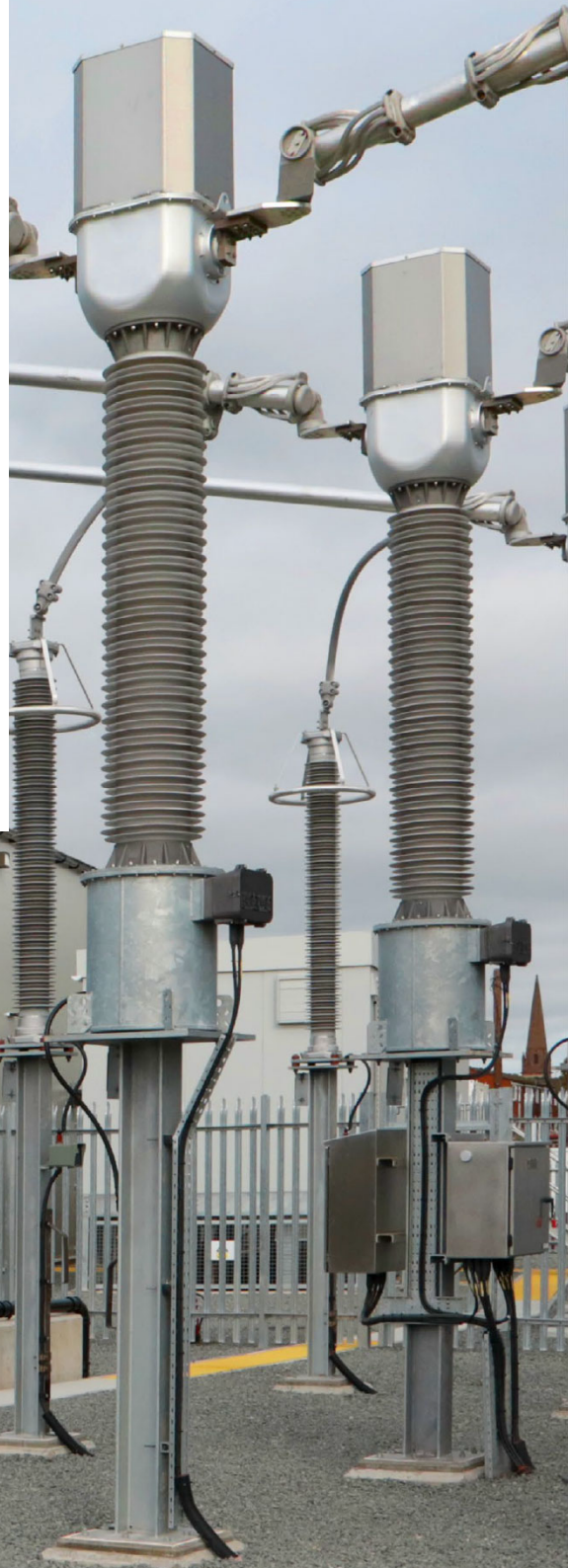

Nätutvecklingsplan 2025-2034 Statkraft Sverige Vind Elnät AB

Slutgiltig version

Responsible:

Elaborated by	Date	Checked by	Issue date	Rev no	Comments
Johan Bergerlind	15/12/2024	Daniel Eriksson	17/12/2024	02	Final version



Contents

1. Uppgifter om företaget och företagens elnät	3
1.1 Uppgifter om företaget	3
1.2 Uppgifter om företagens elnät	3
1.3 Karta över området där företaget bedriver nätverksamhet	3
2 Behov av överföringskapacitet i elnätet	5
2.1 Redogörelse för företagens prognosarbete	5
2.2 Prognos för behovet av överföringskapacitet i elnätet 2025–2034	6
2.3 Redogörelse för ökning och minskning av behov av överföringskapacitet	6
2.4 Systemets nuvarande förmåga att möta prognosen	6
3 Planerade investeringar och alternativa lösningar	7
3.1 Företagets tillvägagångssätt vid planering av åtgärder	7
3.1.1 Redogörelse för valet av investeringar som företaget redovisat	7
3.1.2 Redogörelse för valet av det mest kostnadseffektiva alternativet	7
3.2 Planerade investeringar	7
3.2.1 Kompletterande information om planerade investeringar	7
3.3 Behov av flexibilitetstjänster och andra resurser	7
3.3.1 Det förväntade behovet	7
3.3.2 Redogörelse för olika typer av åtgärder inklusive omfattning av behovet av åtgärderna	7
3.3.3 Omdirigering	7
4 Företagets bedömning om de planerade åtgärderna för perioden 2025–2034 möter behovet	8
5 Samråd	9
5.1 Redovisning av resultat från offentligt samråd	9
6 Övrigt	10

1. Uppgifter om företaget och företagets elnät

I det här kapitlet presenteras grundläggande information om elnätsföretaget och dess elnät.

1.1 Uppgifter om företaget

Statkraft Sverige Vind Elnät AB (SSVEAB) är ett elnätsbolag som äger och driver elnät i Bräcke kommun i Jämtland. SSVEAB ägs av moderbolaget Vindkraftnorr AB som i sin tur är en del av Statkraft-koncernen. Se Tabell 1 för ytterligare information.

Tabell 1. Uppgifter om företaget

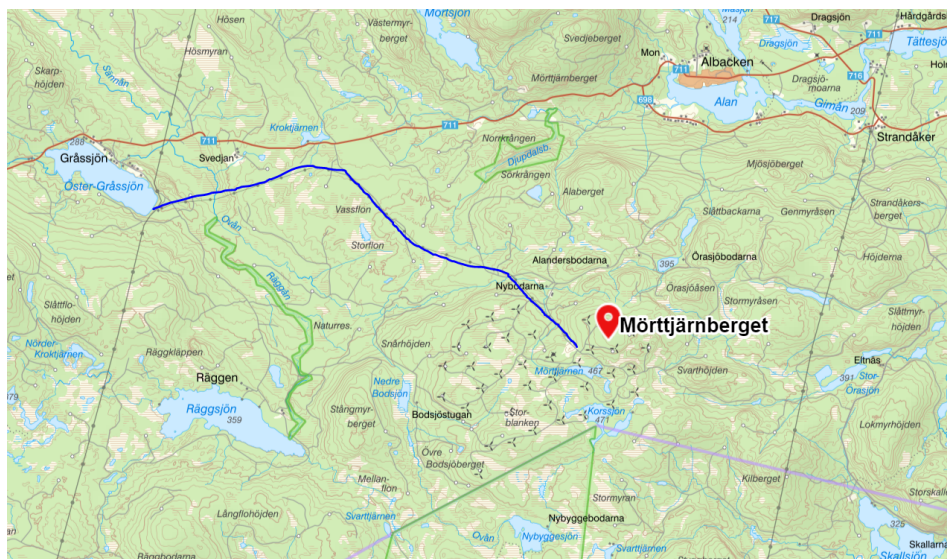
Företagsnamn	Statkraft Sverige Vind Elnät AB
Organisationsnummer	556796-8291
Kontaktperson(er)	Daniel Eriksson
E-post	daniel.eriksson@statkraft.com
Telefonnummer	+46 (0)72 - 214 82 70
Länk till nätutvecklingsplan som delats inför samråd (preliminär nätutvecklingsplan)	https://www.statkraft.se/vara-verksamheter/vindkraft/statkraft-sverige-vind-elnat-ab/
Länk till information om samrådet	https://www.statkraft.se/vara-verksamheter/vindkraft/statkraft-sverige-vind-elnat-ab/
Länk till slutlig nätutvecklingsplan	https://www.statkraft.se/vara-verksamheter/vindkraft/statkraft-sverige-vind-elnat-ab/
Länk till slutlig samrådsredogörelse	https://www.statkraft.se/vara-verksamheter/vindkraft/statkraft-sverige-vind-elnat-ab/
Bilagor	-
Kartbilagor	-

1.2 Uppgifter om företagets elnät

SSVEAB äger elnätet mellan vindkraftparken Mörtjärnberget och Svenska kraftnäts stamnätsstation Bräcke. I dagsläget är vindkraftparken den enda anslutna kunden till SSVEAB:s elnät. Företagets elnät innefattar en cirka 11 km lång luftledning med en spänning om 220 kV mellan vindkraftparken Mörtjärnberget och stamnätsstationen. Utöver 220 kV luftledning äger SSVEAB även utgående brytare i ställverk och viss kontrollutrustning.

1.3 Karta över området där företaget bedriver nätverksamhet

Figur 1 visar dragningen av företagets elnät, mellan Svenska kraftnäts stamnätsstation Bräcke och vindkraftpark Mörtjärnberget, som i nuläget är företagets enda anslutna elnätskund.



Figur 1. Karta över företagens elnät. Källa: Lantmäteriet.

Figur 2 visar en mer utzoomad bild på området för att ge läsaren en bättre överblick över i vilken del av landet företagens elnät finns.



Figur 2. Karta över elnätets geografiska lokalisering. Källa: Lantmäteriet.

2 Behov av överföringskapacitet i elnätet

I det här kapitlet beskrivs överföringsbehovet i elnätsföretagets elnät idag och i framtiden.

2.1 Redogörelse för företagets prognosarbete

I och med att företagets elnät byggs enbart i syfte att ansluta Mörtjärnbergets vindkraftpark till elnätet bedömer företaget att elnätet är av delvis annan karaktär än exempelvis ett lokalt elnät som ansluter många olika kunder, både vad gäller elproduktion och elanvändning. Företagets elnät har en begränsad utsträckning med endast en ansluten kund och är geografiskt beläget i ett glesbebyggt område. Dessutom är elnätets anslutningsspänning på 220 kV så pass hög att den endast passar för anslutning av större elproduktionsanläggningar eller större punktlaster.

Dessa faktorer gör att företaget bedömer det som osannolikt att företagets elnät skulle påverkas av generella utvecklingsbehov av överföringskapacitet i elnätets närområde. Å andra sidan kan detta inte uteslutas, eftersom företaget liksom andra elnätsföretag omfattas av anslutningsplikt.

Mot denna bakgrund har företaget valt att främst använda sig av dialog med relevanta intressenter för att samla in synpunkter och information kring utvecklingen av överföringsbehov i företagets elnät på 10 års sikt. Dessa intressenter innefattar Bräcke kommun, Region Jämtland, Länsstyrelsen Jämtland, lokalnätsföretaget Härjeåns Nät AB som innehar nätkoncession i området och det anslutna vindföretaget Vindkraft Norr AB. Utöver detta har företaget även tagit hjälp av information i offentliga dokument såsom Svenska kraftnäts nätutvecklingsplan och långsiktiga marknadsanalys.

I den dialog som förts med ovan nämnda aktörer har information om förändrade behov av överföringskapacitet i SSVEAB:s elnät framkommit. Den idag enda anslutna nätkunden har informerat om en önskad ökning av överföringsbehov om upp till 45 MW till år 2030, då kunden planerar att utöka den anslutna vindparkens kapacitet. SSVEAB har inkommit till Svenska kraftnät med en initial förfrågan om att utöka nätanslutningen mot stamnätet med motsvarande kapacitet, men har i nuläget inte fått svar kring om kapacitetsökningen kan beviljas. I prognosen för nätbolagets framtida överföringsbehov görs dock antagandet att kapacitetsökningen kommer att beviljas.

Länsstyrelsen har informerat om att denna inte har kännedom om några initiativ och planer som skulle kunna påverka överföringsbehovet i nätföretagets elnät. Inga svar har ännu inkommit från kommun, region eller angränsande nätbolag. Enligt Svenska kraftnäts nätutvecklingsplan planeras en avveckling av transmissionsledningen mellan Krångede och Bräcke¹, i närheten av SSVEABs elnät. Avvecklingen bedöms inte påverka SSVEABs nät och överföringsbehov, eftersom Svenska kraftnät fortsatt är skyldiga att tillhandahålla den avtalade kapaciteten åt SSVEAB.

Svenska kraftnät har beretts möjlighet att yttra sig över företagets nätutvecklingsplan i samband med samrådet och meddelat att man inte har några synpunkter. Därmed antas i prognosen att överföringsbehovet i SSVEAB:s elnät inte kommer att påverkas av några planerade åtgärder hos Svenska kraftnät.

Givet den information om förändrat överföringsbehov i SSVEAB:s nät som framkommit, bedömer SSVEAB att det kommer att ske en ökning av överföringsbehovet under kommande 10 år, i och med att den anslutna kunden förväntas ha ett ökat överföringsbehov om upp till 45 MW från och med 2030. Prognosen blir alltså att dagens behov av överföringskapacitet i SSVEAB:s nät förväntas stanna på dagens nivå om 93 MW fram till 2030 för att därefter öka till som mest 138 MW.

¹ Kommunicerad i Svenska kraftnäts nätutvecklingsplan för 2024-2033. Se: https://www.svk.se/siteassets/om-oss/rapporter/2023/svk_natutveckling_2024-2033.pdf

2.3 Prognos för behovet av överföringskapacitet i elnätet 2025–2034

Överföringsbehovet i SSVEAB:s nät förväntas kvarstå på dagens nivå fram till och med 2029. Överföringsbehovet idag motsvarar anslutningseffekten om 93 MW hos den enda anslutna kunden, vindkraftparken Mörttjärnberget. Från 2030 förväntas ett ökat överföringsbehov på ytterligare upp till 45 MW tillkomma till följd av ett ökat behov hos den anslutna kunden.

Tabell 2 Prognos över behov av överföringskapacitet i elnätet 2025–2034

År	Prognos för överföringsbehov (MW)
2025	93
2026	93
2027	93
2028	93
2029	93
2030	138
2031	138
2032	138
2033	138
2034	138

2.4 Redogörelse för ökning och minskning av behov av överföringskapacitet

En ökning av överföringsbehovet i SSVEAB:s elnät förväntas ske under kommande tioårsperiod, 2025–2034. Det ökade överföringsbehovet om ytterligare upp till 45 MW förväntas uppstå under 2030.

2.5 Systemets nuvarande förmåga att möta prognosen

SSVEAB:s nät klarar idag att tillgodose den enda anslutna nätkundens överföringsbehov om 93 MW och förväntas kunna möta det prognosticerade ökade överföringsbehovet för kommande 10 år på ytterligare upp till 45 MW från 2030, eftersom företagets befintliga elnät har tillräcklig kapacitet för en sådan ökning. Att SSVEAB klarar att möta det ökande överföringsbehovet i nätet bygger på att anslutningskapaciteten gentemot Svenska kraftnät tillåts höjas med ytterligare upp till 45 MW till totalt 138 MW till 2030.

Distributionsnätetsföretaget ser idag inga kapacitetsbegränsningar i det egna eller överliggande elnätet och förutser inte att sådana ska uppstå de kommande åren som gör det svårt att möta överföringsbehovet i prognosen som gjorts. Överliggande nätägare Svenska kraftnät kommer att konsulteras under samrådsprocessen för att fastslå om risk för kapacitetsbegränsningar föreligger när den anslutna kundens överföringsbehov förväntas öka kommande år. Företaget använder i dagsläget inte några flexibilitetsresurser eller andra resurser som alternativ till nätutbyggnad.

Sammanfattningsvis bedömer SSVEAB att företagets elnät klarar att tillgodose den enda anslutna nätkundens befintliga och tillkommande överföringsbehov för kommande 10 år.

3 Planerade investeringar och alternativa lösningar

Inga investeringar eller alternativa lösningar är planerade. Det beror på att elnätet redan idag klarar att tillgodose det prognosticerade överföringsbehovet för den kommande tioårsperioden.

3.1 Företagets tillvägagångssätt vid planering av åtgärder

Företaget har inte planerat några åtgärder.

3.1.1 Redogörelse för valet av investeringar som företaget redovisat

Inga investeringar finns att redovisa.

3.1.2 Redogörelse för valet av det mest kostnadseffektiva alternativet

Företaget har inte planerat några åtgärder och har därmed inte behövt göra avvägningar för att välja det mest kostnadseffektiva alternativet.

3.2 Planerade investeringar

Företaget har inte planerat några investeringar.

3.2.1 Kompletterande information om planerade investeringar

Ingen information finns att redovisa.

3.3 Behov av flexibilitetstjänster och andra resurser

Inget behov av flexibilitetstjänster och andra resurser förväntas finnas under prognosperioden 2025–2034.

3.3.1 Det förväntade behovet

Eftersom elnätet i sin nuvarande utformning förväntas kunna möta det prognosticerade överföringsbehovet under kommande tio år, bedöms inga flexibilitetstjänster eller andra resurser som nödvändiga.

3.3.2 Redogörelse för olika typer av åtgärder inklusive omfattning av behovet av åtgärderna

Inga åtgärder bedöms nödvändiga under kommande tio år.

3.3.3 Omdirigering

Ingen omdirigering har skett i företagets nät och förväntas inte ske under kommande tioårsperiod.

4 Företagets bedömning om de planerade åtgärderna för perioden 2025–2034 möter behovet

De planerade åtgärderna för att möta överföringsbehovet i företagets elnät kommande tioårsperiod bedöms tillräckliga.

I prognosen för överföringsbehov framgår ett förväntat ökat behov om upp till 45 MW till 2030. SSVEAB:s eget elnät klarar, som beskrivits ovan, att möta detta behov. Huruvida Svenska kraftnät klarar att tillgodose detta behov i sitt nät är inte känt i nuläget. Alltså finns en potentiell risk för en kapacitetsbegränsning i Svenska kraftnäts överliggande nät för att möta det tillkommande överföringsbehovet. Svenska kraftnät har konsulterats under samrådsprocessen men inte haft några synpunkter på innehållet i nätutvecklingsplanen.

5 Samråd

Distributionsnätsföretaget ska samråda med Svenska kraftnät och berörda systemanvändare när det tar fram en nätutvecklingsplan. I arbetet med nätutvecklingsplanen har SSVEAB genomfört ett samråd med alla berörda systemanvändare hösten 2024 genom att offentliggöra en preliminär nätutvecklingsplan på företagets hemsida under en period på sex veckor.

5.1 Redovisning av resultat från offentligt samråd

Sammanfattningsvis har det inte inkommit några synpunkter på innehållet i den publicerade nätutvecklingsplanen under samrådet. Resultatet från samrådet redovisas i ett separat dokument, samrådsredogörelsen. Där framgår vilka aktörer som lämnat svar och hur dessa har beaktats vid framtagande av den slutgiltiga nätutvecklingsplanen. Samrådsredogörelsen finns tillgänglig på länken som anges i Tabell 1 i detta dokument.

6 Övrigt

Ingen övrig information finns att lämna.